

get2college
WOODWARD HINES EDUCATION FOUNDATION

GUÍA

UNIVERSITARIA



SU CAMINO COMIENZA AQUÍ.



GUÍA

UNIVERSITARIA



La “Guía de la universidad” de Get2College es su compañero de planificación universitaria para ayudarle a planificar, prepararse y pagar la universidad.

get2college

WOODWARD HINES EDUCATION FOUNDATION



u.ni.ver.si.dad

(s) /u-ni-βer-si- ðad/ | sustantivo

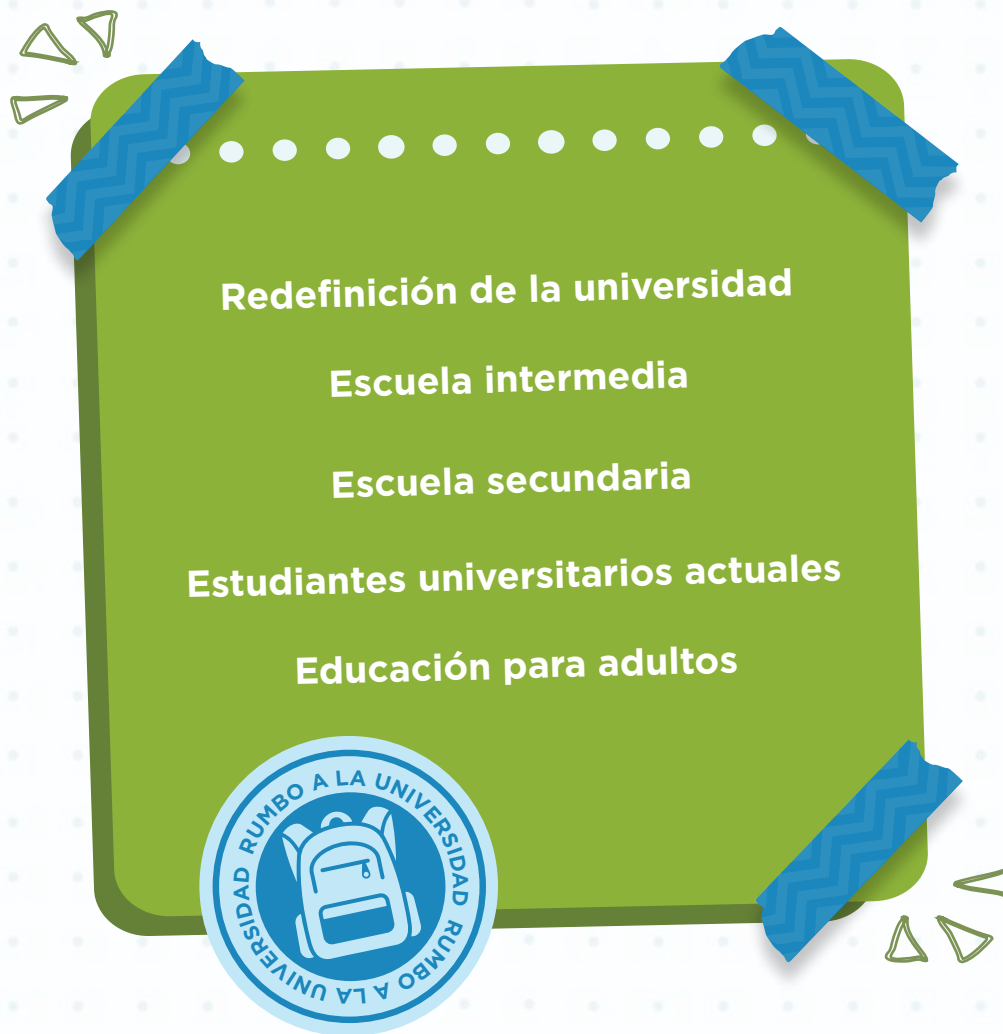
Cualquier educación o capacitación después de la escuela secundaria que conduzca a la estabilidad financiera.



TABLA DE CONTENIDOS

CÓMO USAR ESTA GUÍA ↷

Hay muchas maneras de llegar a la universidad, ya sea que comience a pensar en su futuro en la escuela intermedia, después de la escuela secundaria o regrese a la escuela como adulto. Comienza desde el principio y luego avanza hasta donde esté en su trayecto universitario.





¿CUÁL ES SU SUEÑO?

El punto de partida es su sueño. ¿Qué quiere hacer? ¿A dónde quiere ir? La universidad puede ayudarle a lograr ese sueño. La universidad es cualquier educación después de la secundaria que conduce a la estabilidad financiera. La universidad puede ser un programa de capacitación certificada, un título técnico de dos años, una licenciatura de cuatro años o más.

Certificados y programas

Por lo general, las universidades técnicas u otras instituciones de educación superior expiden credenciales que no son títulos.

Ejemplo:

Certificado en auxiliar de enfermería

2 AÑOS Título técnico

Las universidades técnicas emiten un título de dos años.

Ejemplo:

Título técnico en Humanidades

4 AÑOS Licenciatura

Las facultades o universidades emiten títulos de cuatro años.

Ejemplo:

Licenciatura en Sociología

SU IDONEIDAD UNIVERSITARIA

Encontrar el tipo de universidad que se adapte a sus necesidades es un primer paso esencial. Una universidad es adecuada cuando satisface las necesidades y los deseos de un estudiante en términos académicos, geográficos, sociales y financieros. Su universidad ideal podría ser diferente a la que asistieron sus familiares o amigos.

TIPOS DE UNIVERSIDADES Y TÍTULOS

TYPES OF COLLEGES

- Institución pública
- Institución privada
- Universidad técnica
- Institución de cuatro años
- Programas en línea
- Abierto a todos los géneros
- Facultades y universidades históricamente afroamericanas (HBCU)
- Instituciones predominantemente blancas (PWIs)
- Instituciones de servicio hispano (Hispanic-Serving Institutions, HSIs)
- Universidades y facultades tribales (TCUs)
- Institución de vínculo religioso
- Academias del ejército
- Programas de transición a la educación superior para estudiantes con discapacidad intelectual (TSIDs)

OTROS TÍTULOS

Algunos certificados o títulos se pueden colocar como pilares de su educación y su carrera profesional, permitiéndole obtener varias certificaciones o títulos poco a poco. Consulte la página 37 para obtener más información sobre las credenciales acumulables.



Maestría

Después de obtener una licenciatura, algunos estudiantes deciden continuar sus estudios y obtener una maestría. Para obtener este título, se debe estudiar al menos un año después de haber obtenido una licenciatura.



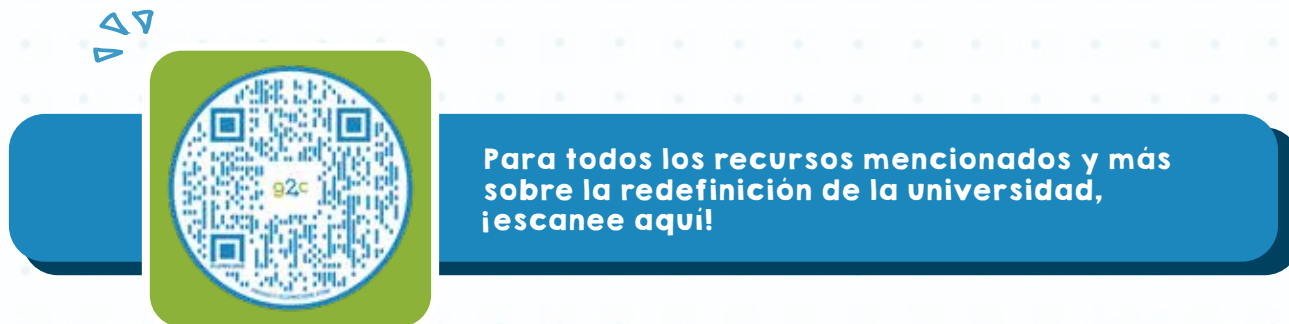
Doctorado

Después de obtener una maestría, los estudiantes pueden obtener un doctorado (PhD o EdD) luego de completar de uno a tres años de estudio, efectuar pruebas integrales, una tesis doctoral escrita y, a menudo, un examen y una presentación oral.



Título profesional

Ciertas carreras profesionales, como medicina, derecho y odontología, requieren un título profesional. Según el área de estudio, se pueden otorgar títulos profesionales para los niveles de licenciatura, maestría o doctorado. Algunas ocupaciones requieren más de un nivel de títulos profesionales.



Para todos los recursos mencionados y más sobre la redefinición de la universidad, ¡escanee aquí!



OPCIONES DE CARRERA PROFESIONAL

Comience a tener más control sobre las decisiones de su futuro. ¿Qué tipo de automóvil desea conducir? ¿Dónde quiere vivir? ¿Cuál es el potencial de ingresos en la carrera profesional que le interesa? Estas preguntas válidas requieren un plan bien estructurado. Mientras aprende sobre la universidad, es crucial tener en mente una carrera profesional que le interese. No necesita tener todo claro en este momento, pero comience a analizar sus alternativas. Con un título adecuado a sus intereses, estará más cerca de convertir sus sueños en realidad.



Hable con su estudiante sobre sus objetivos personales. Converse sobre el origen de esos objetivos y los pasos para cumplirlos.



CARRERAS CON



MAYOR DEMANDA



Explore los videos de las carreras profesionales con mayor demanda en Mississippi de **MAYOR DEMANDA** en nuestro canal de YouTube escaneando el código QR al final de esta sección.



¿No tiene claros sus intereses? Utilice la evaluación de carrera profesional **GRATUITA** en el sitio web de Get2College para ayudar a determinar sus objetivos profesionales.

PLANES INDIVIDUALES DE ÉXITO (ISP)

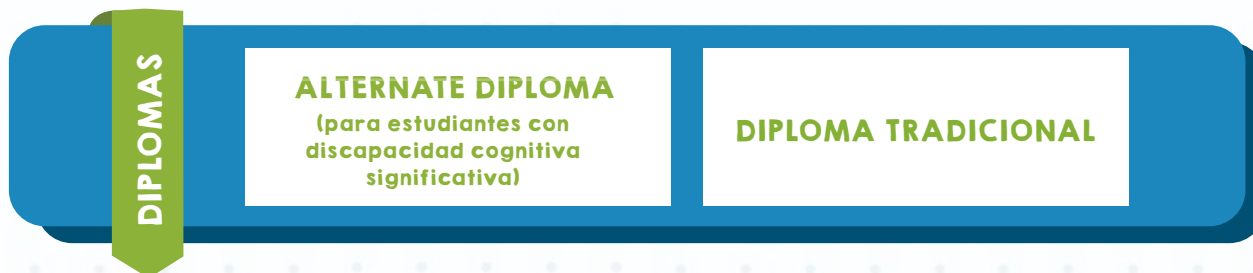
Un plan individual de éxito (Individual Success Plan, ISP) es un plan de exploración de carrera profesional de cinco años que se revisa y actualiza anualmente entre el estudiante y su consejero escolar.

El ISP es un proceso, NO un documento, que comienza en 7.º grado y se revisa periódicamente hasta la graduación.



DIPLOMA CON AVALES

Explore las diferentes opciones de diplomas y avales para los graduados de secundaria.



Los estudiantes que busquen un diploma tradicional deben identificar una opción de respaldo antes de ingresar a 9.º grado. Hay tres opciones de avales y los estudiantes pueden combinar la educación técnica y profesional (Career and Technical Education, CTE) con cualquiera de las opciones académicas:

- Aval de educación técnica y profesional (Career and Technical Education, CTE)
- Aval académico
- Aval académico distinguido

Cada opción de aval preparará a los estudiantes para tener éxito después de la graduación, ya sea en el mercado laboral, en un programa de capacitación técnica y profesional, o en la universidad. Los estudiantes que obtengan un aval de diploma académico o distinguido académico de una escuela secundaria pública tendrán acceso a cualquiera de las ocho universidades públicas de cuatro años del estado.



REVISE LAS OPCIONES DE DIPLOMA

Programa una reunión con su consejero para obtener más información sobre las opciones de diploma y respaldo de Mississippi.

mdek12.org/ESE/diploma

Hable con su estudiante sobre su trayectoria profesional, sus intereses y el proceso que le llevó a su situación actual.



COMIENCE AHORA

Convierta su pasión en realidad. Considere la posibilidad de intentar algo diferente:

- Explore los clubes o grupos que se ofrecen en su escuela. Si no encuentra uno que le guste, considere iniciar uno con la ayuda de un maestro para crear un espacio para usted y otros.
- Dese la oportunidad con ese deporte en el que siempre soñó con participar. La escuela intermedia es el momento perfecto para probar varios deportes con su escuela o área local.
- Ofrezcarse como voluntario en su escuela, iglesia y organizaciones comunitarias. Podría establecer una relación laboral con aquellos que encabezan el trabajo voluntario y convertirse en su voluntarios o empleados futuros.

Ahora es un excelente momento para agregar un viaje a través de un campus universitario en su próximo viaje por carretera o visita familiar.

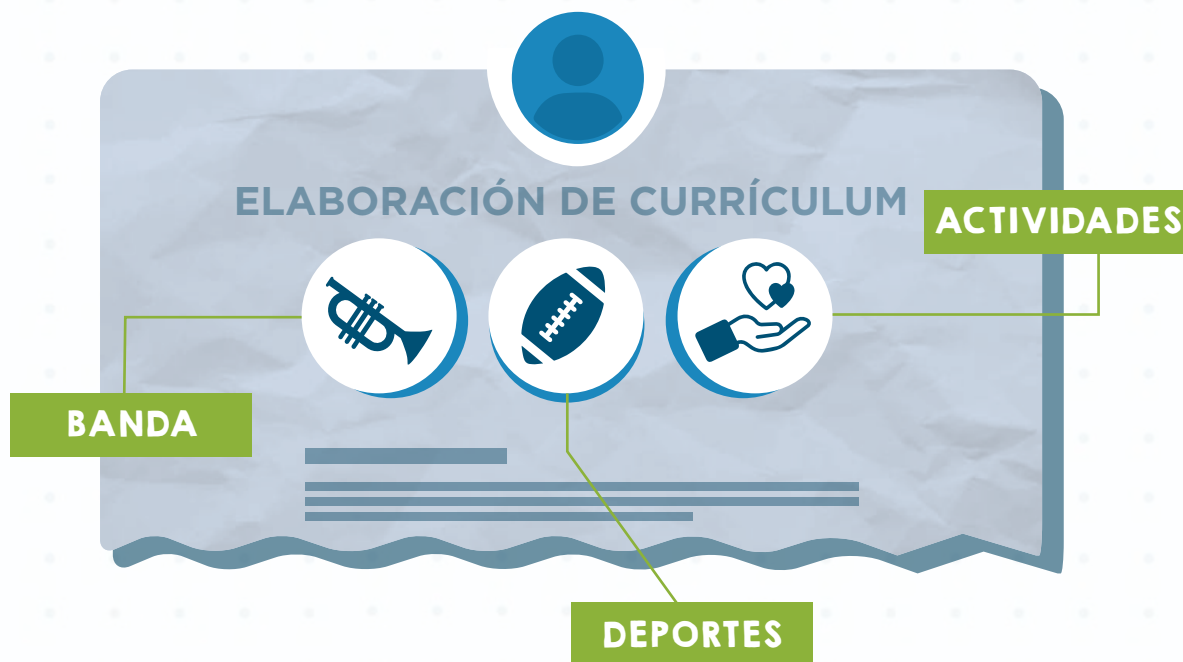


Para conocer todos los recursos mencionados y más sobre qué hacer en los años de escuela intermedia, ¡escanee aquí!



AUTODESCUBRIMIENTO

En la etapa universitaria, podrá descubrir su verdadera identidad y gestionar su educación. Eso implica permitirse explorar nuevas materias e ideas que se alineen con sus intereses y objetivos. En este período, descubrirá sus habilidades, construirá confianza y formará un camino que refleje sus fortalezas y pasiones únicas.



Incluir la banda, los deportes y las actividades comunitarias en su currículum universitario es una excelente idea, pero es crucial comenzar a elaborarlo cuanto antes.

¿Necesita ayuda para comenzar? Utilice la plantilla de currículum en nuestro sitio web visitando el código QR al final de esta sección.

Su opinión cuenta, así que seleccione una universidad donde pueda expresarse y desarrollarse en el ámbito académico y personal. Invierta tiempo en explorar programas, campus y culturas para encontrar el sitio donde pueda desarrollar su esencia. Decidir el rumbo de su carrera profesional supone encontrar un balance entre sus intereses y competencias, las oportunidades laborales y el potencial de ingresos.

Siempre es buen momento para presentarle a su hijo a las distintas opciones de carreras profesionales. Use esta lista de comprobación para comenzar esa conversación y las actividades.



COSAS QUE PUEDE HACER AHORA PARA DESCUBRIR SU FUTURO

¿QUÉ LE GUSTA HACER?

Piense en lo que le gusta hacer en su tiempo libre o en las asignaturas que le resultan interesantes en la escuela. Descubra cómo sus intereses se alinean con los cursos y las materias que puede estudiar en la universidad.

EXPLORE DIFERENTES TRABAJOS

Invierta tiempo en informarse sobre distintas carreras profesionales para ver cuál despierta su interés. Una vez que tenga claros los trabajos que le interesan, investigue qué estudios universitarios se requieren para ellos.

ADQUIERA HABILIDADES QUE PUEDA APLICAR EN CUALQUIER ENTORNO

La resolución de problemas y el pensamiento crítico se pueden adquirir en diversas clases. La capacidad de comunicarse es fundamental para casi cualquier trabajo. Interactúe con personas que trabajan en los campos que le interesan. Indague sobre cómo llegaron a su posición actual y las competencias clave que utilizan en su trabajo.

REFLEXIONE SOBRE SUS ASPIRACIONES EN LA VIDA

¿Busca un trabajo que le permita autogestionarse o prefiere un entorno con una rutina estructurada? Considerar sus intereses puede orientarle hacia un trabajo que se adapte a su estilo de vida. Si le es posible, pruebe hacer pasantías de observación o acompañar a un profesional en su jornada laboral.

NO SE PREOCUPE SI NO TIENE TODO CLARO TODAVÍA

Soñar en grande es fantástico, pero empezar con pequeños objetivos también está bien. ¿Qué puede hacer ahora para acercarse al trabajo de sus sueños? Podría implicar inscribirse en una clase específica o unirse a un club. No olvide que es normal no saber con precisión qué quiere hacer al graduarse.

HERRAMIENTAS PARA INVESTIGAR OPCIONES DE CARRERAS PROFESIONALES



Perfil de Intereses de O*NET



careeronestop

CareerOneStop



GLADEO

Cuestionario de Gladeo



Herramienta de exploración de trabajos destacados en Mississippi



Si su escuela ofrece una plataforma de estudios universitarios y carreras profesionales, ¡aprovéchela!

PASANTÍA DE OBSERVACIÓN

¿Cómo es la experiencia en un campo que le despierta curiosidad? Ahí es donde entra en juego la pasantía de observación. Es como tener acceso privilegiado al detrás de escena del mundo laboral. Tiene la oportunidad de acompañar a alguien, ver lo que hace y decidir si es a lo que se quiere dedicar. Puede encontrar oportunidades de pasantías de observación a través de diversas vías:

Servicios de orientación profesional

Hable con el consejero de carrera profesional de su escuela o visite el centro de servicios de orientación profesional.

Familiares y amigos

Interésese por sus responsabilidades diarias y pregunte si puede acompañarlos un día.

Eventos comunitarios

Siga de cerca los eventos y festivales locales.

Ayuntamiento o centro comunitario

Las oficinas oficiales de su comunidad podrían conocer a personas con disposición a orientarle en diversos trabajos.

Organizaciones comunitarias

Comuníquese con organizaciones comunitarias locales, como la Cámara de Comercio o la organización de desarrollo económico.

Recuerde, se trata de acercarse, expresar su curiosidad y mostrar un interés genuino en lo que hacen. Se sorprenderá saber cuántas personas están dispuestas a compartir sus conocimientos con alguien curioso y deseoso de aprender.

CÓMO LLEGAR

CURSOS DE ESTUDIO Y REQUISITOS DE ADMISIÓN

¿Por qué es importante mi GPA?

Su promedio de calificaciones (Grade Point Average, GPA) es su expediente académico de la escuela secundaria y se registra en su expediente académico. Las universidades pueden usar su GPA de la escuela secundaria para la admisión, para otorgar becas académicas y para designarle a las clases en su primer año. Una vez que esté inscrito en la universidad, su GPA se utiliza para garantizar que usted siga siendo elegible para sus becas académicas o ayuda financiera.

TIPOS DE GPA



GPA principal

El GPA principal se calcula a partir de sus clases principales (Inglés, Matemáticas, Ciencias, Estudios Sociales, etc.) que se requieren para la admisión universitaria. No incluye sus calificaciones de cursos optativos.



GPA acumulativo

Este es su GPA general, que se calcula a partir de sus clases principales y cualquier otra clase optativa. Cualquier trabajo académico que haya hecho en la escuela secundaria y que se tenga en cuenta para la graduación de la escuela secundaria se añade a este cálculo del GPA.



GPA ponderado

Este GPA se determina considerando la dificultad de sus cursos (regular, distinciones, doble crédito, AP). Cuanto más difícil es una clase, mayor es la ponderación de su cálculo de GPA.

EXIGENCIA DE LOS CURSOS

El GPA es fundamental, pero la exigencia de las clases es igualmente relevante. Se le recomienda tomar tantos cursos desafiantes o rigurosos como sea posible. Esto comúnmente incluirá distinciones, clases avanzadas preuniversitarias (AP), Bachillerato Internacional (BI) o clases universitarias. Existen otras opciones para tomar cursos que le brinden experiencia adicional o un adelanto en su carrera profesional universitaria mientras está en la escuela secundaria.

Doble inscripción/crédito

Estos cursos le permiten obtener créditos universitarios. Su GPA universitario comienza a acumularse con cualquier curso de doble inscripción, ¡por lo que es importante tomarse estas clases en serio! Antes de comenzar la orientación universitaria, solicite una copia oficial de su expediente académico de los cursos de doble inscripción y crédito para evitar la duplicación de créditos en su horario universitario.



Algunas universidades técnicas ofrecen una beca de CTE a los graduados de la escuela secundaria después de completar dos años de un programa de CTE en la escuela secundaria.

Early College

Esta experiencia permite a los estudiantes de escuela secundaria completar al mismo tiempo un diploma de escuela secundaria y un título técnico. Los estudiantes que completen un programa de Early College y planeen inscribirse en una universidad de cuatro años deben comunicarse con esa oficina de admisiones para averiguar sobre el programa Early College y entender cómo esa universidad gestiona las oportunidades de becas.

Educación profesional y técnica (CTE)

Las escuelas secundarias se asocian con universidades técnicas para ofrecer numerosos programas de CTE, algunos de los cuales conducen a una credencial, certificado o incluso un título técnico.




Graduación anticipada

Si considera la opción de graduación anticipada de la secundaria, asegúrese de consultar con su consejero las opciones de inscripción a la universidad y las fechas límite. No todas las escuelas y los distritos escolares participan en la graduación anticipada, así que asegúrese de confirmar que esta opción está disponible para usted.

Plan de estudios preparatorio para la universidad (College Preparatory Curriculum, CPC)

El CPC es la lista estándar de clases que los estudiantes necesitan para las universidades públicas de cuatro años de Mississippi. El plan de estudios, que incluye una cierta cantidad de unidades por tema, está alineado con los requisitos de graduación de la escuela secundaria de Mississippi.

Requisitos y tipos de admisiones para universidades de Misisipi

	1 AÑO CERTIFICADO/ TÍTULO TÉCNICO	2 AÑOS TÍTULO TÉCNICO	4 AÑOS LICENCIATURA
CREDECIAL OBTENIDA	EJEMPLO Certificado en soldadura	EJEMPLO Tecnatura en ciencias aplicadas en enfermería	EJEMPLO Licenciado (BS) en Contabilidad
SALARIO ANUAL PROMEDIO EN MS	\$44,240	\$61,250	\$66,450
¿SE REQUIERE ACT® O SAT® PARA LAS ADMISIONES?	No. Sin embargo, es posible que haya becas disponibles y que ciertos programas requieran calificaciones de ACT®/SAT®. Consulte con la universidad.	No. Sin embargo, es posible que haya becas disponibles y que ciertos programas requieran calificaciones de ACT®/SAT®. Consulte con la universidad.	Sí. Consulte el sitio web de Instituciones de aprendizaje superior para conocer los requisitos de admisión.
¿SE REQUIERE EL PLAN DE ESTUDIOS PREPARATORIO PARA LA UNIVERSIDAD (CPC) PARA LA ADMISIÓN?	No	No	Sí; sin embargo, los estudiantes que no cumplan con los requisitos del CPC deben trabajar con su consejero universitario para las opciones de admisión.
EJEMPLOS DE ESCUELAS			

Consulte el mapa en la página 39 para obtener una lista completa de escuelas en Mississippi

Estas son algunas evaluaciones que los estudiantes pueden ver durante sus años de escuela secundaria.

PSAT

Esta evaluación se utiliza para la Competencia Nacional de Becas al Mérito. La escuela secundaria le ofrece a través del College Board durante el segundo o tercer año de estudios. Las calificaciones del tercer año contarán para la competencia nacional de becas. Obtenga más información sobre las diferentes ofertas de la prueba PSAT en el sitio web de College Board.

ACT® & SAT®

La mayoría de las universidades y facultades solicitan las calificaciones de ACT® o SAT® como parte del proceso de admisión. Sus calificaciones son una manera de medir su capacidad de admisión, asignación de clases, ayuda financiera estatal, evaluación de becas y asesoramiento académico.

ACT® WorkKeys

Esta evaluación mide las habilidades del “mundo real”, las cuales son necesarias para tener éxito en el lugar de trabajo.



Encuentre consejos y trucos útiles para la prueba ACT® en breves videos de un minuto en nuestro canal de YouTube en: bit.ly/g2cyoutube

ACT® gratis

Se ofrecen cuatro exenciones de cargos para ayudar a los estudiantes con ingresos más bajos a pagar la prueba ACT®. ¡Pregúntele a su consejero de la escuela secundaria si califica!

¿Necesita más ayuda para prepararse para las pruebas?

Solicite una divulgación de información de la prueba para recibir una copia de sus preguntas y respuestas de la prueba.

Las fechas de la prueba son solo diciembre, abril y junio.



La SAT® es una prueba nacional de admisión universitaria alternativa a la ACT®.

Prueba de Aptitud Vocacional para las Fuerzas Armadas (ASVAB)

Si planea ingresar al ejército después de graduarse de la escuela secundaria, hable con un reclutador local para comprender el proceso y tomar la ASVAB (Armed Services Vocational Aptitude Battery) en la escuela secundaria. El ejército puede ayudarle a pagar la universidad después de su tiempo de servicio. Si desea ir a la universidad antes del servicio, pregúntele a un reclutador universitario sobre los programas del Cuerpo de Entrenamiento de Oficiales de Reserva (Reserve Officers' Training Corps, ROTC) sobre los requisitos del campus y la beca.

CÓMO LLEGAR

VISITAS AL CAMPUS, SOLICITUDES Y TIPOS DE ADMISIÓN

VISITAS AL CAMPUS

La mejor manera de sentir realmente si una universidad es la correcta es visitar el campus. Consulte el sitio web de la universidad o llame a la oficina de admisiones para obtener información sobre las opciones de visitas al campus. Una visita ideal al campus debería incluir: una reunión con un reclutador de admisiones, un recorrido por el campus, una visita a una residencia estudiantil, comer en la cafetería y, si es posible, reunirse con un estudiante actual o un miembro del profesorado de su especialidad.

También puede visitar campus de manera virtual. Acceda a nuestros videos de recorridos en 3D de todas las universidades de dos y cuatro años de Mississippi en YouTube: bit.ly/G2CPlaylists

EXPEDIENTE ACADÉMICO

Su expediente académico es el registro de sus calificaciones en la secundaria o la universidad. Detalle todos los cursos que ha completado. Usted deberá solicitar que se envíe su expediente académico a todas las universidades a las que se postula como parte del proceso de admisión.

SOLICITUDES Y TIPOS DE ADMISIÓN

Los tipos de solicitud variarán según la escuela y la selectividad de la institución.

Solicitud específica de la universidad: esta solicitud se puede encontrar en el sitio web de la universidad.

Otras solicitudes: según la universidad, puede postularse a varias universidades selectivas con una de estas solicitudes:

COMMON APP

UNIVERSAL COLLEGE APP

BLACK COMMON APP

COALITION APP

PLANES DE SOLICITUD NO RESTRICTIVOS

Decisión anticipada (EA)

Los estudiantes hacen una solicitud anticipada y reciben su paquete de ayuda financiera y su estado de admisión de manera anticipada. Los estudiantes no tienen la obligación de asistir a la universidad en caso de que se les acepte.

Decisión regular

Los estudiantes deben cumplir con las fechas límite publicadas para presentar su solicitud y recibirán una decisión sobre la admisión antes del 1 de abril de su último año de secundaria.

Admisión continua

Las solicitudes se evalúan a medida que se reciben, en lugar de esperar a evaluar todas las solicitudes después de una fecha límite fija.

VS.

PLANES DE SOLICITUD RESTRICTIVOS

Decisión anticipada (ED)

Los estudiantes hacen una solicitud anticipada y reciben sus paquetes de ayuda financiera y su estado de admisión de manera anticipada. Este tipo de admisión es vinculante. Esto significa que los estudiantes que reciben una oferta de admisión después de solicitar una decisión anticipada deben inscribirse en esa universidad. Los estudiantes pueden solicitar una decisión anticipada a una sola universidad.

Decisión anticipada de opción única

Los estudiantes hacen una solicitud anticipada y reciben su paquete de ayuda financiera y su estado de admisión de manera anticipada, pero la admisión no es vinculante. Los estudiantes no pueden solicitar una acción anticipada o decisión anticipada a otra universidad.

CÓMO LLEGAR

AYUDA FINANCIERA Y TODO LO NECESARIO

La universidad es una inversión. Descubrir cómo se financiará puede ser vital para organizarse. Al evaluar el costo de asistir a una universidad, no se limite a la matrícula. Analiza el costo de asistencia (Cost of Attendance, COA): el COA es el costo total estimado de asistir a una universidad e incluye el costo de la matrícula, las cuotas, el alojamiento, las comidas, los libros y otros gastos de manutención.

Echemos un vistazo al costo de asistencia en Mississippi.



Universidades técnicas en Mississippi

\$11,000 - \$13,000
Costo de asistencia

\$3,000 - \$4,500
Matrícula anual



Universidades públicas en Mississippi

\$22,000 - \$26,000
Costo de asistencia

\$7,500 - \$9,500
Matrícula anual

**FRENTE
A**

Escanee el código QR en la página 29 para acceder a nuestra herramienta de comparación de universidades y comparar el costo de cada una.

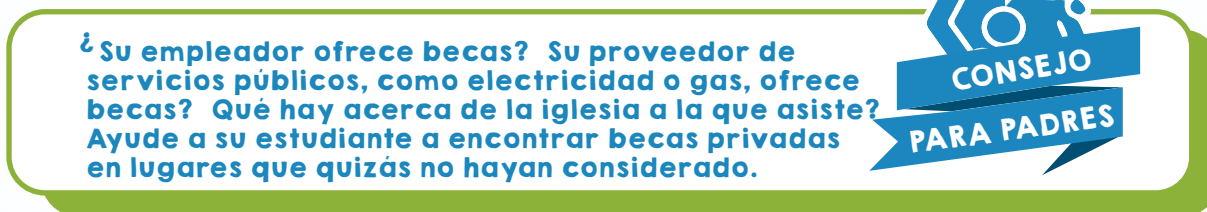
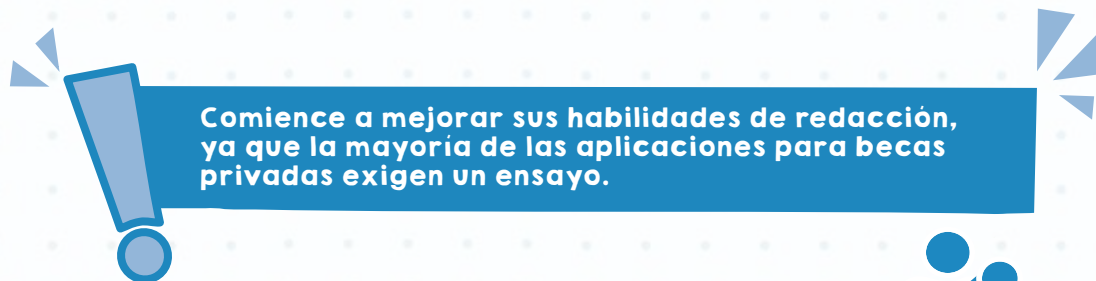
Ahora que ha analizado el costo de asistencia, es tiempo de actuar para financiarlo con estos pasos.

PASO 1

BUSQUE Y SOLICITE BECAS ACADÉMICAS PRIVADAS

A diferencia de la ayuda financiera del gobierno o de las universidades, estas provienen de fuentes privadas como empresas, individuos o grupos. Puede pedirle a su consejero escolar una lista y usar herramientas como la búsqueda de becas de Get2College (bit.ly/G2Cscholarships).

Además, recuerde revisar sitios nacionales como:



PASO 2

PRESENTE UNA SOLICITUD DE ADMISIÓN UNIVERSITARIA Y BECAS ACADÉMICAS CON ANTICIPACIÓN

La mayoría de las becas académicas provienen directamente de universidades individuales. Procure completar las solicitudes de admisión a principios del otoño de su último año de secundaria. Debe aceptarse su admisión para recibir becas académicas y ayuda financiera. Consulte el sitio web de cada universidad para obtener los detalles y fechas límite.

PASO 3

COMPLETE LA SOLICITUD DE AYUDA DE MISSISSIPPI (MAAPP)

La Oficina de ayuda financiera para estudiantes de Mississippi (Mississippi Office of Student Financial Aid, MOSFA) ofrece subsidios basados en el mérito y la necesidad financiera a graduados de la escuela secundaria de Mississippi de tiempo completo (15 horas de crédito por semestre) que asisten a universidades y facultades elegibles de Mississippi. La solicitud está disponible en msfinancialaid.org y abre el 1.º de octubre de cada año. Es una solicitud para los cuatro subsidios de Mississippi.

MTAG

Subsidio de ayuda para matriculas en Mississippi (Mississippi Tuition Assistance Grant, MTAG)

Fecha límite de la solicitud: 15 de septiembre, y los documentos de respaldo se pueden presentar hasta el 15 de octubre.

Paga \$500 por año para estudiantes de primer año o de segundo año y \$1,000 para estudiantes del penúltimo año y del último año.

- Se requiere una puntuación de 15 en la ACT®
- 2.5 de GPA
- Los estudiantes no pueden tener una elegibilidad máxima para la beca Pell

Debe inscribirse a tiempo completo.

MESG

Subsidio para académicos eminentes de Mississippi (Mississippi Eminent Scholars Grant, MESG)

Fecha límite de la solicitud: 15 de septiembre, y los documentos de respaldo se pueden presentar hasta el 15 de octubre.

Paga \$2,500 por año.

- Se requiere una puntuación de 29 en la ACT®
- 3.5 de GPA

Debe presentar la solicitud dentro de tres años de la graduación de la escuela secundaria e inscribirse a tiempo completo.

HELP

Plan legislativo de educación superior (Higher Education Legislative Plan, HELP)

Fecha límite de la solicitud: 31 de marzo, y los documentos de respaldo se pueden presentar hasta el 30 de abril.

Cubre la **matrícula completa y los cargos requeridos** durante ocho semestres en una institución pública. A los estudiantes que asistan a una institución privada en Mississippi se les otorgará una cantidad de dinero equivalente a los costos promedio de la matrícula de las universidades públicas de Mississippi. Los estudiantes elegibles deben cumplir con los siguientes criterios:

- Se requiere una puntuación superior a 20 en la ACT
- Más de 2.5 de GPA
- Plan de estudios preparatorio para la universidad
- Cumplir con los requisitos de ingresos (ingresos brutos ajustados de \$39,500 para una familia con un dependiente y \$5,000 adicionales al requisito para cada hermano menor de 21 años)
- Ser elegible para Pell

Debe presentar la solicitud dentro de un año de la graduación de la escuela secundaria e inscribirse a tiempo completo.

FAITH

Beca de fomento del acceso e inspiración de esperanza verdadera (Fostering Access and Inspiring True Hope Scholarship, FAITH)

Cubre **hasta el costo total de asistencia + una partida de alojamiento durante los recesos institucionales (si está disponible)** para los jóvenes de acogida actuales y anteriores que asistan a la universidad en Mississippi durante un máximo de cinco años calendario. Los estudiantes que asistan a una institución privada recibirán un importe de beca de hasta la media del COA de grado publicado del año anterior de todas las instituciones públicas.

Los estudiantes elegibles deben cumplir con los siguientes criterios:

- Completar la MAAPP y FAFSA
- Tener menos de 25 años al 1.º de octubre al enviar la solicitud
- Haberse inscrito al menos a tiempo parcial (mínimo 6 horas) en un programa de estudio que permita obtener un certificado de grado o título universitario en cualquier **universidad aprobada** en Mississippi.
- Cumplir con al menos uno de los siguientes requisitos:
 - » Haber estado bajo custodia legal del Departamento de Servicios de Protección Infantil (Child Protection Services, CPS) de MS en cualquier momento desde los 13 años.
 - » Haber vivido en un centro residencial calificado en cualquier momento desde los 13 años.
 - » Haber sido adoptado de la custodia legal del CPS o de un centro de vida residencial calificado en cualquier momento desde los 13 años.



MOSFA acepta las supercalificaciones de ACT® hasta la fecha de la prueba de julio.

PASO 4

COMPLETE LA FAFSA

Se requiere la Solicitud Gratuita de Ayuda Federal para Estudiantes (Free Application for Federal Student Aid, FAFSA) para recibir cualquier fondo federal. La ayuda federal incluye el subsidio Pell, los trabajos de Work-Study, el subsidio federal de oportunidad educativa suplementaria (Federal Supplemental Educational Opportunity Grant, FSEOG) y los préstamos directos. La FAFSA también puede usarse para otorgar ayuda estatal e institucional e incluso becas privadas. Presente su solicitud en studentaid.gov. Consulte las fechas límite con la universidad de su elección. Escanee el código QR en la parte inferior de esta página para obtener consejos de la FAFSA en el sitio web de Get2College.

CÓMO LLEGAR TRANSICIÓN

Antes de que pueda llegar a la universidad, hay algunos pasos adicionales para registrarse:



Depósitos

Algunas universidades pueden requerir que se realice un depósito antes de inscribirse. Esto garantiza su lugar en la clase y habitualmente no es reembolsable.



Alojamiento

Si planea asistir a las clases en persona y vivir en el campus, asegúrese de cumplir con las fechas límite de vivienda y pagar los depósitos, si es necesario.



Vacunas

Antes de que pueda presentarse en la universidad, se requerirá su registro de vacunación.



Orientación

Por lo general, se lleva a cabo en los meses de verano y puede ser presencial o virtual. Durante la orientación, se registra en las clases, conoce a los estudiantes actuales y se familiariza con su universidad. Algunas universidades pueden emitir su tarjeta de identificación durante este período.



Estacionamiento

Para estacionar en el campus, es posible que necesite comprar un pase de estacionamiento. Consulte el sitio web de su universidad para obtener detalles específicos.



Libros

La librería de su campus es la manera más fácil y rápida de comprar los libros que necesita. Algunas escuelas incluyen los costos de los libros dentro de la matrícula.



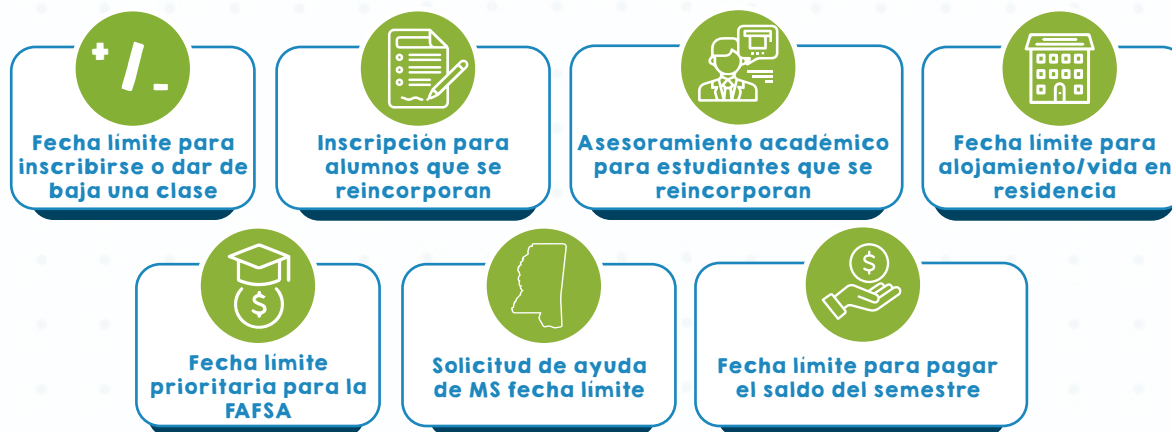
Para acceder a todos los recursos mencionados y más información sobre qué hacer en los años de secundaria, escanee aquí.



¡LO LOGRÓ!

¡Llegó a la universidad! El campus cuenta con numerosos recursos que le ayudarán a prosperar y mantener su bienestar mientras persigue sus sueños.

Las universidades ofrecen diversos servicios de apoyo y recursos para los estudiantes, como servicios de salud y consejería, tutoría y escritura, servicios de apoyo para discapacidades y vida en residencias. Fechas importantes que debe recordar cuando esté inscrito en la universidad:



RENOVACIÓN DE AYUDA FINANCIERA Y BECAS

No olvide renovar su FAFSA y la solicitud de ayuda de MS (MAAPP) cada año. A menos que hayan cambiado sus circunstancias, deberá completar la FAFSA con los mismos contribuyentes del año anterior.

BECAS DE TRANSFERENCIA ACADÉMICA

La mayoría de las universidades de cuatro años ofrecen becas basadas en su GPA en la universidad técnica. Las becas basadas en las calificaciones de ACT® generalmente ya no están disponibles para los estudiantes universitarios inscritos actualmente.

BECA PHI THETA KAPPA

Visite ptk.org para obtener más información sobre las oportunidades que ofrecen.

Si asiste a una universidad técnica, únase a Phi Theta Kappa (PTK)! Cuando se transfiere, hay grandes becas para los miembros de PTK. Por lo general, se requiere un GPA de 3.5 y 12 horas de crédito. Los estudiantes elegibles recibirán una invitación.

BECAS PRIVADAS

Utilice la herramienta de búsqueda de becas en nuestro sitio web y otras bases de datos nacionales de becas.

CONSEJOS DE TRANSFERENCIA

¿Considera transferirse de una universidad a otra? Vamos a asegurarle el éxito. Revise las opciones de admisiones por transferencia.

Si se transfiere de una universidad técnica a una universidad pública de cuatro años en Mississippi, tiene tres opciones de admisión regular:

OPCIÓN 1



Obtener un título técnico en Humanidades de una comunidad acreditada regionalmente o un instituto de educación superior y tener un GPA suficiente según lo calcule la institución de admisión

OPCIÓN 2

Complete las 30 horas de cursos principales que se enumeran a continuación con al menos un GPA de 2.0 en esos cursos y obtenga un GPA general de 2.0 o más en todas las horas cursadas*.

Redacción en Inglés

6 horas por semestre

Álgebra de nivel universitario o un curso de matemáticas de nivel avanzado

3 horas por semestre

Ciencias Naturales

6 horas por semestre

Humanidades y Bellas Artes

9 horas por semestre

Ciencias Sociales o Conductuales

6 horas por semestre

OPCIÓN 3

Cumplir con los requisitos para los estudiantes de primer año (según sus calificaciones de ACT®/SAT® y el expediente académico de la escuela secundaria) y obtener un GPA general de 2.0 o más en todas las horas cursadas*.



***Según lo calcule la institución a la que se transfiera.**

Transferirse de una universidad de cuatro años a otra de cuatro años también es una opción.

Siempre es recomendable contactar a la oficina de admisiones de la escuela a la que planeas transferirte para revisar los requisitos de admisión para estudiantes de transferencia de cuatro años.

Al transferirse a una nueva universidad, consulte el plan de estudios de su especialización planificada para ver qué cursos pueden transferirse y recibir crédito. La mayoría de las veces, puede ver esto a través de la Herramienta de articulación y transferencia de MS que se encuentra en matttransferstool.com.

Si no hay una herramienta de equivalencia de cursos de transferencia en línea disponible, busque un asesor en el programa en su posible universidad para analizar la transferencia de sus cursos. No olvide actualizar su FAFSA y MAAPP con su institución de transferencia para que su ayuda federal y estatal lo acompañe.

PREGUNTAS FRECUENTES PARA ESTUDIANTES UNIVERSITARIOS ACTUALES

P.

¿Es recomendable trabajar mientras estudio en la universidad?

R.

Los estudiantes tienen muchas opciones para trabajar mientras estudian en la universidad. Observe los tableros de trabajo en el campus, Student Life o pregunte a sus compañeros. A algunos estudiantes se les otorga el programa de Work-Study federal como parte de su paquete de ayuda financiera.

P.

¿Cuántas horas se pueden transferir de una universidad a otra?

R.

La mayoría de las universidades solo aceptarán hasta 62 horas de créditos de una universidad técnica para una universidad de cuatro años. Los estudiantes que se transfieren de una universidad de cuatro años a otra también tienen limitaciones en las horas transferidas. Comuníquese con su asesor académico para revisar la transferencia de créditos.

P.

Si me transfiero de una universidad técnica a una universidad de cuatro años, puedo obtener becas académicas con 30 horas o menos de créditos de transferencia?

R.

Si, pero cada escuela tiene requisitos diferentes. Algunas universidades de cuatro años requieren más de 30 horas de crédito transferible. Siempre es una buena práctica comunicarse con el consejero de admisiones por transferencia en la universidad o facultad de cuatro años a la que planea transferirse.

P.

¿Cómo puede un estudiante reducir la cantidad de cursos que debe volver a tomar en la universidad?

R.

La mayoría de las universidades solo aceptarán cursos con una calificación de "C" o superior. Es posible que deba volver a tomar una clase según la universidad.

P.

¿Cómo sabré qué créditos se transferirán a una nueva universidad?

R.

Cada facultad o universidad tiene diferentes requisitos para obtener el título. Solicite una auditoría de título a un consejero académico de la escuela que desea transferir.



Para acceder a todos los recursos mencionados y más información sobre qué hacer mientras estudia en la universidad, escanee aquí.





COMIENCE SU CAMINO DE REGRESO A LA UNIVERSIDAD

Comenzar su camino de regreso a la universidad o asistir por primera vez

Si es un adulto que considera regresar a la escuela, lo más probable es que esté lidiando con muchas cosas: un trabajo a tiempo completo, una familia, un presupuesto limitado y muchas responsabilidades. Ya sea que busque completar un título universitario, certificado o credencial por primera vez, o que regrese a la escuela para comenzar una nueva carrera profesional, estos son los recursos que necesita. Consulte la página 8 para obtener una lista de los diferentes tipos de universidades para elegir.

Según un estudio de Georgetown, el 63 % de los trabajos en Mississippi necesitarán una credencial o un título para el 2031. Obtener una credencial o un título puede aumentar sus ingresos y ayudarlo a construir un futuro mejor para usted y su comunidad. Explore una amplia gama de carreras profesionales disponibles en Mississippi visitando nuestra Herramienta de exploración de trabajos destacados, disponible en el código QR al final de esta sección.

TRAYECTORIAS PARA COMPLETAR

¿NECESITA SU DIPLOMA DE SECUNDARIA O EQUIVALENTE?

Skill UP Mississippi es una iniciativa de la Oficina de Educación de Adultos del Consejo de Universidades Técnicas de Misisipi. Las personas pueden optar por diversas opciones de equivalencia de estudios secundarios, ya sea el Examen de Equivalencia de Escuela Secundaria (High School Equivalency Test, HiSET), el Desarrollo de Educación General (General Education Development, GED) o el Diploma de Equivalencia Basado en Competencias de Misisipi, mientras se inscriben en trayectorias profesionales a través de Smart Start y el Programa de Educación Básica e Integrada y Capacitación en Habilidades de Misisipi (Mississippi Integrated Basic Education and Skills Training, MIBEST).

Obtenga más información y encuentre los detalles específicos de su condado visitando skillupmississippi.com.

Mediante trayectorias profesionales, la educación de adultos pone énfasis en un enfoque centrado en el estudiante, conectándolos con la capacitación ocupacional y la educación superior para progresar en su carrera profesional. Misisipi permite que los estudiantes sin un diploma de secundaria puedan recibir ayuda financiera federal para estudiantes, a través del programa Ability to Benefit, al inscribirse en un programa de trayectoria profesional elegible para MIBEST. Para obtener más información sobre MIBEST, visite mibest.skillupmississippi.com.

COMPLETE 2 COMPETE Y TRANSFERENCIA INVERSA

SU TÍTULO PUEDE ESTAR MÁS CERCA DE LO QUE CREE

Si tiene créditos universitarios públicos de Mississippi, Complete 2 Compete (C2C) es un programa estatal que busca ayudar a los adultos de Misisipi a finalizar sus estudios universitarios y alcanzar un futuro más prometedor. C2C ayuda a los adultos que abandonaron la universidad hace al menos 2 años a regresar a una universidad pública de Misisipi para obtener una licenciatura. Incluso hay asistencia financiera para quienes califican.

Las ocho universidades públicas de Mississippi y el Centro Médico de la Universidad de Mississippi (University of Mississippi Medical Center, UMMC) participan en el programa.



Para obtener más información, visite msc2c.org.

TRANSFERENCIA INVERSA

La transferencia inversa permite a los estudiantes que se han transferido de una universidad técnica a una universidad pública con al menos 16 créditos transferibles transferir los créditos obtenidos en la institución de cuatro años de regreso a la universidad técnica. Estos créditos de transferencia inversa cuentan para obtener un título técnico, lo que otorga a los estudiantes una credencial adicional y mejora su empleabilidad. Comuníquese con la oficina de registro de la universidad técnica al que asistió para saber si es elegible para recibir un título técnico.

EMPRENDIENDO SU CAMINO EDUCATIVO

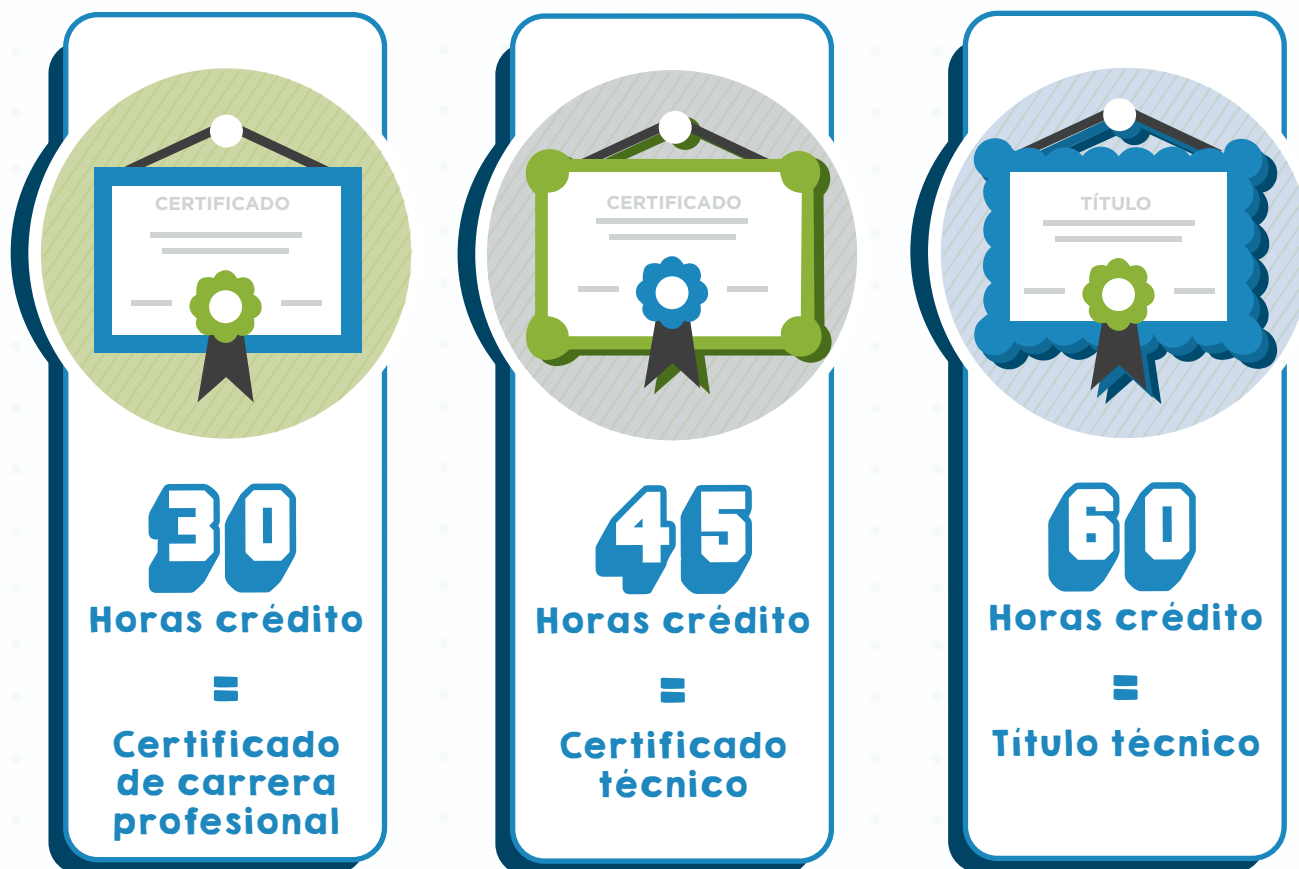
El Departamento de Asuntos de Veteranos (Department of Veterans Affairs, VA) proporciona educación y asistencia financiera a veteranos, miembros de las Fuerzas Armadas y sus familiares calificados. La ley de Reajuste de Militares, GI Bill®, ofrece a las personas que califican el dinero para cubrir todos o algunos de los costos de la escuela o capacitación. Además, el VA ofrece un programa de preparación y trabajo, así como asesoramiento educativo y profesional. Para obtener más información, visite:



va.gov/education

ACUMULACIÓN DE CREDENCIALES

Las credenciales acumulables son una serie de certificados, certificaciones y títulos que puede obtener progresivamente para desarrollar su educación y sus habilidades. Cada credencial acumulable sirve como eslabón, lo que permite adquirir habilidades y conocimientos específicos para el trabajo, lo que puede facilitar su inserción laboral o su progreso en el empleo actual. Con el tiempo, puede “acumular” estas credenciales al continuar su educación, lo que conduce a certificaciones o títulos más avanzados, como un título técnico o licenciatura. Esta estrategia brinda flexibilidad, sobre todo para los adultos que trabajan, permitiéndoles entrar o avanzar en el mercado laboral mientras continúan su educación en un horario que se adapte a sus necesidades. Las credenciales acumulables son especialmente valiosas en campos donde el desarrollo de habilidades y la educación continua son cruciales para el crecimiento profesional, como la atención médica, la tecnología de la información y la manufactura avanzada. Las universidades técnicas de Mississippi tienen un modelo de credenciales acumulables 30/45/60.



¡Acumular credenciales puede abrir puertas a una carrera profesional con mayores ingresos!

EDUCACIÓN SUPERIOR EN PRISIÓN O DESPUÉS DE ELLA

Las personas adultas que se encuentran actualmente o estuvieron anteriormente en prisión pueden ser elegibles para recibir apoyo estatal o federal para la educación superior. El Programa de Educación Superior en Prisión de Misisipi ofrece cursos de humanidades con créditos universitarios sin costo para los estudiantes que están encarcelados. Se ofrecen cursos para ayudar a los estudiantes a cumplir con los requisitos básicos de sus títulos y brindarles experiencias transformadoras. El Departamento de Educación de los Estados Unidos (United States Department of Education, USDOE) reinstauró la elegibilidad para el subsidio Pell a la población encarcelada y anteriormente encarcelada. Para obtener más información sobre la elegibilidad y las universidades participantes, envíe un correo electrónico a MCHEP@woodwardhines.org.

OPCIONES DE AYUDA FINANCIERA

Emprender un camino de educación para adultos a menudo conlleva consideraciones financieras, pero la buena noticia es que existen recursos y opciones de ayuda financiera para apoyarle en su búsqueda de conocimiento y desarrollo de habilidades. Consulte la tabla de la página 28 para conocer los diferentes tipos de ayuda de Mississippi disponibles. Trabaje con un consejero de ayuda financiera en la institución en la que se inscribe para determinar sus opciones.

MY WAY MISSISSIPPI

My Way Mississippi es la solución integral y gratuita para ayudar a los ciudadanos de Misisipi a planificar, preparar, gestionar y financiar su educación superior.



mywayms.org

CÓMO TENER ÉXITO EN SU COMUNIDAD

GAÑE UN SALARIO QUE LE ENTUSIASME

En Misisipi, una gran trayectoria profesional está a punto de comenzar. Las oportunidades en la manufactura avanzada, energía, salud y logística están en alta demanda y ofrecen buenos salarios y oportunidades de avance, con o sin un título de cuatro años.

Utilice la evaluación profesional **GRATUITA** para ayudar a determinar sus intereses en el sitio web de Get2College.

get2college.org/career-planning



PROGRAMA DE APRENDIZAJE DE MISISIPI

El Programa de Aprendizaje de Misisipi (Mississippi Apprenticeship Program, MAP) proporciona oportunidades para aprender habilidades requeridas y ganar un buen salario. Los participantes en los programas de Aprendizaje Registrado (Registered Apprenticeship, RA) reciben capacitación especializada en el trabajo y pueden obtener credenciales reconocidas a nivel nacional que les proporcionan las habilidades necesarias para competir por los mejores trabajos en Misisipi y en todo el país. Para obtener más información sobre los aprendizajes registrados, visite:



msapprenticeship.works

INNOVACIÓN Y OPORTUNIDAD DEL MERCADO LABORAL

El programa de la Ley de Innovación y Oportunidad del Mercado Laboral (Workforce Innovation and Opportunity Act, WIOA) proporciona a las personas las herramientas y habilidades profesionales necesarias para unirse con éxito al mercado laboral y aumentar el trabajo en Misisipi. A la espera de la disponibilidad de fondos, la WIOA proporciona ayuda federal a los estudiantes inscritos en programas de capacitación profesional, técnica o del mercado laboral que califican, y los fondos se utilizan para ayudar con gastos como matrícula, libros de texto requeridos y cargos para personas certificadas como elegibles para recibir los fondos. Las solicitudes se completan una vez por semestre durante el período de solicitud en los centros de trabajo de la Red de Inversión para el Mercado Laboral (Workforce Investment Network, WIN) más cercanos. Para obtener más información sobre WIOA y encontrar un centro de trabajo WIN cerca de usted, visite el Departamento de Seguridad Laboral de Misisipi (Mississippi Department of Employment Security, MDES) en:



mdes.ms.gov



Ha adoptado el poder del aprendizaje permanente y ha dado un valiente paso hacia la construcción de un futuro más prometedor. Cada nueva habilidad o credencial que gane le acerca a alcanzar sus objetivos y a desbloquear nuevas oportunidades. Considere qué oportunidades de educación para adultos satisfacen mejor sus necesidades. El siguiente paso hacia su éxito está a la vuelta de la esquina: tenga confianza y no se detenga. ¡Puede lograrlo!



Para todos los recursos mencionados y más sobre qué hacer como estudiante de educación para adultos, ¡escanee aquí!



UNIVERSIDADES EN MISSISSIPPI



UNIVERSIDADES TÉCNICAS (COMMUNITY COLLEGE) E INSTITUTOS DE EDUCACIÓN SUPERIOR (JUNIOR COLLEGES)

Coahoma CC 
coahomacc.edu

Copiah-Lincoln CC
colin.edu

East Central CC
eccc.edu

East MS CC
eastms.edu

Hinds CC 
hindsc.edu

Holmes CC
holmescc.edu

Itawamba CC
iccms.edu

Jones College
jcc.edu

Meridian CC
meridiancc.edu

MS Delta CC
msdelta.edu

MS Gulf Coast CC
mgccc.edu

Northeast MS CC
nemcc.edu

Northwest MS CC
northwestms.edu

Pearl River CC
prcc.edu

Southwest MS CC
smcc.edu



UNIVERSIDADES PÚBLICAS

Alcorn State University 
alcorn.edu

Delta State University
deltastate.edu

Jackson State University 
jsums.edu

Mississippi State University 
msstate.edu

Mississippi University for Women
muw.edu

Mississippi Valley State University 
mvsu.edu

University of Mississippi 
olemiss.edu

University of Southern Mississippi 
usm.edu



UNIVERSIDADES PRIVADAS

Belhaven University
belhaven.edu

Blue Mountain Christian University
bmc.edu

Millsaps College 
millsaps.edu

Mississippi College 
mc.edu

Rust College 
rustcollege.edu

Tougaloo College 
tougaloo.edu

William Carey University
wmcarey.edu



¿EN BUSCA DE SU SIGUIENTE ETAPA EN ESTE CAMINO?

Permítanos ayudarle a ingresar a la universidad en persona en uno de nuestros tres centros o de manera virtual. Visite get2college.org para programar una cita.



FACULTADES Y UNIVERSIDADES HISTÓRICAMENTE AFROAMERICANAS (HBCU)

Una facultad o universidad fundada originalmente para educar a estudiantes de ascendencia afroamericana. La mayoría de estas escuelas aceptan la Common Black Application.



UN CLIC PARA PRESENTAR LA SOLICITUD

Presente una solicitud a estas universidades con una solicitud de admisión, la solicitud común, en commonapp.org.

get2college.org



**Su principal fuente para planificar,
prepararse y pagar la universidad.**

Get2College, un programa de Woodward Hines Education Foundation, se compromete a ayudar a los estudiantes a explorar el complejo proceso hasta la universidad. ¡Este manual es su guía para comenzar su camino hacia la graduación y más allá! Programe una cita para recibir asesoramiento virtual o visite uno de nuestros centros.

